

ПРИНЯТ:
на педагогическом совете
МБДОУ детского сада № 59 г. Пензы
Протокол № 4 от 23.03.2023 г.

УТВЕРЖДАЮ:
Заведующий МБДОУ детского
сада № 59 г. Пензы
Т.А. Горшкова
“ 23 ” марта 2023 г.

Отчет о самообследовании
Муниципального бюджетного дошкольного образовательного
учреждения детского сада № 59 г. Пензы «Росинка» и Филиала
за 2022 год

Самообследование деятельности Муниципального бюджетного дошкольного образовательного учреждения детского сада № 59 г. Пензы «Росинка» и Филиала составлено в соответствии с требованиями федерального законодательства, которое обязывает образовательные организации ежегодно осуществлять процедуру самообследования и размещать соответствующий отчет на сайте организации (статья 28 Федерального закона от 29.12.2012 г. № 273-ФЗ «Об образовании в Российской Федерации (с изменениями и дополнениями)).

Самообследование проводилось в соответствии с требованиями приказов Министерства образования и науки Российской Федерации от 14.06.2013 г. № 462 «Об утверждении порядка проведения самообследования образовательной организацией» и от 10.12.2013 г. № 1324 «Об утверждении показателей деятельности образовательной организации, подлежащей самообследованию» (ред. Приказа Минобрнауки РФ от 15.02.2017 N 136).

Цель самообследования - обеспечение доступности и открытости информации о деятельности детского сада, а также подготовка отчета о результатах самообследования.

Сроки, форма проведения самообследования, состав лиц, привлекаемых для его проведения был определен согласно приказу заведующего ДООУ от 20.01.2022 № 7-ос «О порядке и организации и проведения самообследования в МБДОУ детский сад № 59 г. Пензы и Филиала».

В процессе самообследования были проведены:

- оценка образовательной деятельности;
- оценка системы управления ДООУ;
- оценка содержания и качества подготовки обучающихся;
- оценка организации воспитательно-образовательного процесса;
- оценка кадрового обеспечения;
- оценка учебно-методического обеспечения;
- оценка библиотечно-информационного обеспечения;
- оценка материально-технической базы;
- оценка функционирования внутренней системы качества образования;
- анализ показателей деятельности ДООУ.

Самообследование включает в себя аналитическую часть и результаты анализа показателей деятельности ДООУ за 2022 год.

Аналитическая часть

1. Оценка образовательной деятельности

1.1. Общие сведения о ДООУ

МБДОУ детский сад № 59 г. Пензы

Учредитель детского сада: Управление образования г. Пензы

Тип: дошкольное образовательное учреждение.

Статус юридического лица: муниципальный

Юридический адрес: ул. Кижеватова, 7, г. Пенза, 440031

Фактический адрес: ул. Кижеватова, 7;

Адрес электронной почты: ds59@inbox.ru

Адрес сайта: <http://detsad59.ru>

Режим работы ДООУ: пятидневный, время пребывания детей с 7.00 ч. до 19.00 ч.

Лицензия: Серия 58Л01 № 0000633, регистрационный № 11818 от 11 марта 2016 г., бессрочно.

Заведующий – Горшкова Татьяна Александровна.

Заместитель заведующего – Зерова Светлана Владимировна.

МБДОУ детский сад № 59 г. Пензы представляет собой отдельно стоящее двухэтажное кирпичное здание, построенное в 1985 году Производственным объединением «Пенздизельмаш».

В 2002 году «Детский сад общеразвивающего вида с приоритетным осуществлением художественно – эстетического направления развития воспитанников № 59» с баланса ОАО «Пензадизельмаш» передано в муниципальную собственность города Пензы.

На основании приказа начальника Управления образования города Пензы от 21.10.2005 г. № 337 муниципальное дошкольное образовательное учреждение «Детский сад общеразвивающего вида с приоритетным осуществлением художественно – эстетического направления развития воспитанников № 59» переименовано в муниципальное дошкольное образовательное учреждение детский сад комбинированного вида № 59 г. Пензы.

На основании Постановления Администрации города Пензы от 30.09.2011 г. № 1174 Муниципальное дошкольное образовательное учреждение детский сад комбинированного вида № 59 г. Пензы переименовано в Муниципальное бюджетное дошкольное образовательное учреждение детский сад комбинированного вида № 59 г. Пензы.

На основании Постановления Администрации города Пензы от 17.07.2015 г. № 1108 Муниципальное бюджетное дошкольное образовательное учреждение детский сад комбинированного вида № 59 г. Пензы переименовано в Муниципальное бюджетное дошкольное образовательное учреждение детский сад № 59 г. Пензы «Росинка».

Состояние материально - технической базы и медико-социальных условий ДОУ соответствует педагогическим требованиям, современному уровню образования и санитарным нормам. Все компоненты предметно-пространственной развивающей среды включают в себя оптимальные условия для полноценного физического, художественно-эстетического, познавательного, речевого и социально-коммуникативного развития детей и реализацию Программы детского сада.

В ДОУ функционирует 13 групп. Из них группы:

- первая младшая группа (2-3 года) – 2;
- вторая младшая группа (3-4 года) – 2;
- средняя группа (4-5 лет) – 2;
- старшая группа (5-6 лет) – 2;
- старшая группа компенсирующей направленности (5-6 лет) – 1;
- подготовительная к школе группа (6-7 лет) – 3;
- подготовительная к школе группа компенсирующей направленности (6-7 лет) – 1;

Списочный состав – 324 человека.

Фактическое посещение – 177 человек.

Филиал МБДОУ детского сада № 59 г. Пензы:

Юридический адрес: ул. Кижеватова, 7, г. Пенза, 440031

Фактический адрес: ул. Зеленодольская, 65а

Адрес электронной почты: fvds59@mail.ru

Адрес сайта: <http://ds59f.ru>

Режим работы ДОУ: пятидневный, время пребывания детей с 7.00 ч. до 19.00 ч.

Лицензия: Серия 58Л01 № 0000633, регистрационный № 11818 от 11 марта 2016 г., бессрочно.

Заведующий – Горшкова Татьяна Александровна.

Заместитель заведующего – Поликашина Наталья Сергеевна.

Филиал МБДОУ детского сада № 59 г. Пензы представляет собой отдельно стоящее трехэтажное кирпичное здание, построенное в 2018 году ООО «Доступное жилье».

Приказом Управления образования города Пензы от 01.10.2018 г. № 158 «О филиале «Ветерок» Муниципального дошкольного образовательного учреждения детского сада № 59 г. Пензы «Росинка» согласовано открытие филиала МБДОУ детского сада № 59 г. Пензы.

Состояние материально - технической базы и медико-социальных условий ДОУ соответствует педагогическим требованиям, современному уровню образования и санитарным нормам. Все компоненты предметно-пространственной развивающей среды включают в себя оптимальные условия для полноценного физического, художественно-

эстетического, познавательного, речевого и социально-коммуникативного развития детей и реализацию Программы детского сада.

В филиале функционирует 5 групп. Из них группы:

- первая младшая группа (2-3 года) – 1;
- вторая младшая группа (3-4 года) – 1;
- средняя группа (4-5 лет) – 1;
- старшая группа (5-6 лет) – 1;
- подготовительная к школе группа (6-7 лет) – 1;

Списочный состав – 151 человек.

Фактическое посещение – 87 человек.

Правоустанавливающие документы.

- Устав ДОО: утвержден приказом Управления образования г.Пензы от 02.09.2015 №226,
- Лицензия на право ведения образовательной деятельности: серия 58Л01 № 0000633, регистрационный № 11818 от 11 марта 2016 г., бессрочно.
- Свидетельство о постановке на учет в налоговом органе: серия 58 № 002104123 от 22.01.2033 г., выдано ИФНС по Первомайскому району г. Пензы,
- Свидетельство о государственной регистрации права оперативного управления муниципальным имуществом: 58:29:3013004:3777, выдано Министерством экономического развития Российской Федерации Федеральной службы государственной регистрации, кадастра и картографии,
- Свидетельство о государственной регистрации права постоянного (бессрочного) пользования земельным участком: 58:29:3013004:72, выдано Министерством экономического развития Российской Федерации Федеральной службы государственной регистрации, кадастра и картографии,
- Санитарно-эпидемиологическое заключение для осуществления образовательной деятельности: № 58.02.02.000.М000147.04.16 от 13.04.2016, выдано Управлением Федеральной службы по надзору в сфере защиты прав потребителей и благополучия человека по Пензенской области,
- Заключение о соответствии объекта защиты требованиям пожарной безопасности № 106 от 21.06.2016, выдано Управлением надзорной деятельности и профилактической работы ГУ МЧС России.

1.2. Общие сведения об образовательной деятельности

Воспитательно-образовательный процесс детского сада строится на основе Основной образовательной программы МБДОУ детского сада № 59 г. Пензы, принятой на педагогическом совете МБДОУ и утвержденной приказом заведующего. Программа разработана в соответствии с требованиями Федерального государственного образовательного стандарта дошкольного образования, с учетом Примерной основной образовательной программой дошкольного образования.

Цель образовательной деятельности: повышение уровня профессиональной компетенции педагогов для сохранения стабильных положительных результатов по обеспечению качества дошкольного образования с учетом ФГОС ДО.

Реализация годовых задач

Годовые задачи ДОУ	Оценка выполнения годовой задачи						Средний балл	Уровень выполнения годовой задачи
	Воспитатели	Учитель- логопед	Музыкальный руководитель	Инструктор по физической	Зам. заведующей	Заведующая		
Совершенствовать работу педагогического коллектива по использованию технологии ТРИЗ в деятельности ДОУ как фактор развития интеллектуальных, познавательных и творческих способностей дошкольников (режим развития)	2,8	2,5	2,8	2,5	2,5	2,5	2,6	<p>Задача выполнена более чем частично.</p> <p>В течение года было проведено ряд мероприятий по данной проблеме. Педагоги используют различные современные формы и методы работы с детьми, изучают изменения по данному направлению в современном дошкольном образовании.</p> <p><u>Вывод:</u> В результате проделанной работы педагогами систематизирован и пополнен материал по ТРИЗ технологии.</p> <p><u>Рекомендации:</u> продолжать совершенствовать профессиональную компетентность педагогов в условиях обновления воспитательно-образовательного процесса по ТРИЗ технологии.</p>
Совершенствовать работу коллектива по формированию звуковой культуры речи и подготовке к обучению грамоте дошкольников, через повышение уровня профессиональной компетентности педагогов, достижение эффективного	2,5	3	2,3	2,0	2,0	2,0	2,3	<p>Задача выполнена частично.</p> <p>В течение года коллектив работал над реализацией данной годовой задачи, стремился повысить качество работы по формированию звуковой культуры речи и подготовке к обучению грамоте дошкольников посредством использования различных форм, методов, приемов, технологий, в тесном сотрудничестве с родителями.</p> <p><u>Факторы, способствующие выполнению годовой задачи:</u> – педагоги создают возможные педагогические условия для дистанционного образования ребенка-дошкольника;</p>

уровня взаимодействия детского сада и семьи, создание предметно-пространственной развивающей среды (режим функционирования)									<ul style="list-style-type: none"> – активная позиция большинства педагогов в освоении новых педагогических технологий, повышении качества своей работы. <u>Факторами, препятствующими решению годовой задачи явились:</u> – недостаточно времени для осознанного освоения нового; – недостаточный уровень профессиональной компетенции у молодых специалистов в данном направлении. <u>Рекомендации:</u> <p>Продолжать повышать качество работы по формированию звуковой культуры речи и подготовке к обучению грамоте дошкольников.</p>
Продолжать повышать профессиональную компетенцию педагогов по вопросу дистанционного образования дошкольников, расширять сферу дистанционного участия родителей в образовательном процессе детского сада (режим развития)	2,5	2,5	2,3	2,0	2,0	2,0	2,2	<p>Задача выполнена частично.</p> <p>Для решения данной задачи в ДООУ были созданы все возможные условия, проводилась работа со всеми педагогами.</p> <p><u>Факторы, способствующие выполнению годовой задачи:</u></p> <ul style="list-style-type: none"> – педагоги создают возможные педагогические условия для дистанционного образования ребенка-дошкольника; – активная позиция большинства педагогов в освоении новых педагогических технологий, повышении качества своей работы. <p><u>Факторами, препятствующими решению годовой задачи явились:</u></p> <ul style="list-style-type: none"> – недостаточно времени для осознанного освоения нового; – недостаточный уровень профессиональной компетенции педагогов в данном направлении. <p><u>Рекомендации:</u></p> <p>Учитывая сложность в отношении профессиональной компетенции педагогов в сфере дистанционного образования, считаем необходимым продолжить работу по данному направлению.</p>	
Продолжать совершенствовать работу по взаимодействию с родителями с позиции сотрудничества, партнёрства средствами современных, интерактивных	2,7	3	2,5	2,5	2,8	2,5	2,7	<p>Задача выполнена более чем частично.</p> <p>В течение года было проведено ряд методических мероприятий по данной проблеме с привлечением родителей (консультации, смотр-конкурсы, выставки, мастер-классы и т.д.). Педагоги стараются больше использовать различные современные формы и методы по взаимодействию с родителями.</p>	

форм и методов (режим функционирования)								<p><u>Вывод:</u> В результате проделанной работы педагогами систематизируется и пополняется материал по взаимодействию с родителями.</p> <p><u>Рекомендации:</u> продолжать совершенствовать творческий потенциал педагогического коллектива и взаимодействие с родителями с позиции сотрудничества, партнёрства средствами современных форм и методов. Осваивать новые формы взаимодействия с родителями (дистанционное обучение).</p>
ОБЩИЙ БАЛЛ	2,8	2,8	2,5	2,3	2,3	2,3	2,5	<p>Задачи годового плана на 2021-2022 учебный год были выполнены частично. Причинами этого послужило следующее:</p> <ul style="list-style-type: none"> – детский сад участвовал во многих городских и областных мероприятиях не входящих в годовой план работы ДОУ; – болезнь сотрудников; – недостаточный уровень квалификации педагогов в области дистанционного образования. <p><u>Вывод:</u> В ДОУ создана нормативно-правовая база, регулирующая воспитательно-образовательную деятельность с учетом реализации ФГОС ДО. В соответствии с нормативными документами планируются цели и задачи ДОУ на учебный год и на перспективу. Цель и задачи деятельности ДОУ отражают направления развития городской и областной системы образования, потенциал и приоритеты развития ДОУ. Задачи конкретны, проверяемы, реально достижимы и обеспечивают работу детского сада в режиме развития. Организуются мероприятия по поддержанию и развитию положительной мотивации труда педагогов, его престижности, забота о повышении их квалификации. Администрация вовлекает педагогов в работу по их профессиональному совершенствованию, стимулирует рост профессионального мастерства.</p> <p>Деятельность коллектива ДОУ в течение 2021-2022 учебного года была разнообразной и многоплановой. Достигнутые результаты работы соответствуют поставленным задачам, но не все</p>

								<p>запланированное реализовано. Проведенный анализ воспитательно-образовательной деятельности показал на необходимость продолжения работы в следующих направлениях:</p> <ul style="list-style-type: none">– подготовка к обучению грамоте;– оценка качества дошкольного образования;– развитие педагогической компетентности и самообразования педагогов в соответствии с профессиональным стандартом педагога. Активизировать педагогов на работу в инновационном режиме;– освоение новых форм взаимодействия с родителями по вопросам развития воспитанников.
--	--	--	--	--	--	--	--	--

2. Оценка системы управления ДООУ

2.1. Нормативно-правовое обеспечение управления ДОО

- Федеральный закон №273-ФЗ «Закон об образовании в Российской Федерации».
- Санитарные правила СП 2.4.3648-20 «Санитарно-эпидемиологические требования к организациям воспитания и обучения, отдыха и оздоровления детей и молодежи», утвержденных постановлением Главного государственного санитарного врача Российской Федерации от 28 сентября 2020 г. № 28.
- Санитарные правила и нормы СанПиН 1.2.3685-21 «Гигиенические нормативы и требования к обеспечению безопасности и (или) безвредности для человека факторов среды обитания», утвержденных постановлением Главного государственного санитарного врача РФ от 28.01.2021 г. № 2.
- Федеральный государственный образовательный стандарт дошкольного образования», утвержденный приказом Министерства образования и науки РФ от 17 октября 2013г. №1155.
- «Порядок организации и осуществления образовательной деятельности по основным общеобразовательным программам – образовательным программам дошкольного образования», утвержденный приказом Минпросвещения России от 31.07.2020 №373.
- «Порядок приема на обучение по образовательным программам дошкольного образования», утвержденный приказом Минпросвещения России от 15.05.2020 № 236.
- Номенклатура дел ДОО.
- Локальные акты:
 - Положение о комиссии по урегулированию споров между участниками образовательных отношений.
 - Положение о Совете родителей.
 - Положение о порядке и организации проведения самообследования в МБДОУ детском саду № 59 г. Пензы.
 - Положение о внутренней системе оценке качества образования в МБДОУ детском саду № 59 г. Пензы.
 - Положение о порядке и условиях осуществления перевода обучающихся из МБДОУ детский сад № 59 г. Пензы.
 - Положение о педагогическом совете.
 - Положение о психолого-педагогическом консилиуме.
 - Порядок оформления возникновения, приостановления и прекращения отношений между образовательной организацией и родителями (законными представителями) обучающихся (воспитанников).
 - Положение о комплектовании МБДОУ.
 - Положение о порядке приема на обучение по образовательным программам дошкольного образования.
 - Положение об организации деятельности по оказанию платных образовательных услуг;
 - Правила внутреннего распорядка обучающихся.
 - Коллективный договор.
 - Правила внутреннего трудового распорядка.
 - Должностные инструкции работников.
 - Отчеты по итогам работы ДООУ за год.
 - Программа развития ДООУ.
 - Основная образовательная программа МБДОУ детского сада № 59 г. Пензы.
 - Годовой план ДООУ на 2021-2022 учебный год.

2.2. Характеристика системы управления ДОУ

Управление детским садом осуществляется в соответствии с Федеральным Законом «Об образовании в Российской Федерации», иными законодательными актами Российской Федерации, и настоящим Уставом. Строится на принципах единоначалия и самоуправления, обеспечивающих государственно-общественный характер управления дошкольным образовательным учреждением.

Детский сад имеет управляемую и управляющую системы. Управляемая система состоит из взаимосвязанных между собой коллективов: педагогического – обслуживающего – детского.

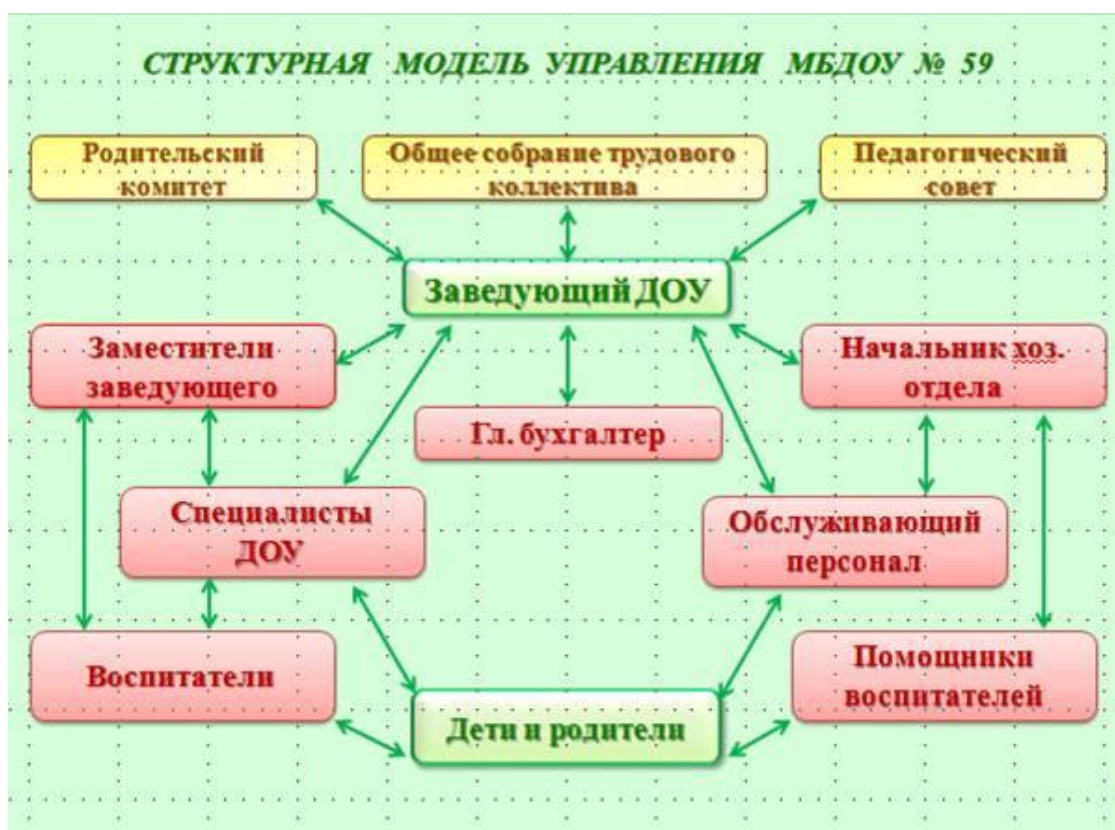
Организационная структура управления ДОУ представляет собой совокупность всех его органов с присущими им функциями. Она может быть представлена в виде 2 основных структур: общественного и административного управления.

Формами общественного управления детского сада является: общее собрание трудового коллектива, педагогический совет, родительский комитет. Разграничения полномочий между общим собранием трудового коллектива, педагогическим советом, родительским комитетом детского сада и руководителем закрепляется Уставом и локальными актами детского сада. Делегирование полномочий определяется на общем собрании трудового коллектива.

Административное управление ДОУ предполагает активное взаимодействие администрации и педагогического коллектива, что способствует повышению самосознания и ответственности каждого работника. Система управления направлена на создание педагогических условий эффективного достижения конечных целей ДОУ.

Каждое подразделение управляющей и управляемой подсистемы наделены правами, обязанностями и ответственностью (моральной, материальной и дисциплинарной) за эффективное выполнение функций.

В соответствии с основными задачами ДОУ выстраивается структурная модель управления ДОУ:



Структура образовательного учреждения соответствует решаемым ДОУ задачам, механизм управления дошкольным учреждением определяет его стабильное функционирование.

2.3. Результативность и эффективность системы управления ДОУ

С целью результативности и эффективности системы управления ДОУ, анализа достижения поставленных задач, повышения качества воспитательно-образовательного процесса, совершенствования работы с кадрами и оказания методической помощи были запланированы и проведены несколько разных видов контроля: оперативный, тематический, фронтальный и медико-педагогический.

Плановые проверки:

– Фронтальный контроль: «Работа групп раннего возраста», «Готовность детей к обучению в школе».

– Тематический контроль:

1. Использование современных образовательных методик и технологий в образовательном процессе. (все группы)

Цель: изучение уровня состояния работы по использованию современных образовательных методик и технологий в образовательном процессе.

2. Использование интерактивных образовательных технологий в образовательном процессе. (все педагоги)

Цель: оценка качества работы педагогов по использованию интерактивных образовательных технологий в образовательном процессе.

3. Организация и эффективность работы по воспитанию звуковой культуры речи у детей разных возрастных групп. (все группы)

Цель: изучение уровня состояния работы по организации и эффективности воспитания звуковой культуры речи у детей разных возрастных групп

Оперативный контроль проводился по вопросам функционирования ДОУ, в соответствии с циклограммой.

Таким образом, контроль в учреждении осуществлялся эффективно, планомерно, систематично, гласно, с сохранением всех необходимых условий и принципов.

3. Оценка содержания и качества подготовки воспитанников

3.1. Анализ реализации Основной образовательной программы детского сада

В 2021-2022 учебном году воспитательно-образовательная работа с воспитанниками велась по Основной образовательной программе МБДОУ детского сада № 59 г. Пензы, разработанной в соответствии с примерной программой ДО и ФГОС ДО. Эта программа обеспечивает разностороннее развитие детей в возрасте от 1,5 года до 8 лет с учетом их возрастных и индивидуальных особенностей развития по основным направлениям: социально-коммуникативному, познавательному, речевому, художественно-эстетическому, физическому. Главной целью педагогического коллектива в 2021-2022 учебном году было повышение уровня профессиональной компетенции педагогов для сохранения стабильных положительных результатов по обеспечению качества дошкольного образования в МБДОУ детском саду № 59 г. Пензы в соответствии с ФГОС ДО; также обеспечение всестороннего и гармоничного развития личности ребенка-дошкольника, формирование духовных и общечеловеческих ценностей, полноценное проживание детьми периода дошкольного детства.

Для реализации поставленной цели в дошкольном учреждении были созданы все необходимые условия. В работе с детьми использовались разнообразные формы работы: непрерывная образовательная деятельность (занятия); совместная деятельность педагога с детьми в режимных моментах, самостоятельная деятельность; индивидуальная работа и т.д.

Применяя, в своей деятельности современные педагогические технологии, педагоги

добились хороших результатов: сохранение и укрепление физического и психологического здоровья детей, формирование основ культуры здоровья, достижение целей освоения первоначальных представлений социального характера, включая детей в систему социальных отношений; формирование основ безопасности жизнедеятельности и формирование предпосылок экологического сознания, достижение целей развития у детей познавательных интересов, интеллектуального развития детей, овладение конструктивными способами и средствами взаимодействия с окружающими людьми, формирование интереса и потребности в восприятии, формирование интереса к эстетической стороне окружающей действительности, удовлетворение потребности детей в самовыражении.

Мониторинг образовательной деятельности за прошедший период проводился педагогами в соответствии с ФГОС ДО, в форме оценки индивидуального развития детей. Такая оценка производилась педагогическими работниками в рамках педагогической диагностики (оценки индивидуального развития детей, связанной с оценкой эффективности педагогических действий и лежащей в основе их дальнейшего планирования). Оценка индивидуального развития детей по освоению образовательной программы проводилась педагогами на основе наблюдения и анализа продуктов детских видов деятельности.

Результаты педагогической диагностики (мониторинга) используются исключительно для решения следующих образовательных задач:

- построения образовательной деятельности с учетом целей дошкольного образования;
- решения задач: формирования Программы; анализа профессиональной деятельности; взаимодействия с семьями;
- индивидуализации образования (в том числе поддержки ребенка, построения его образовательной траектории или профессиональной коррекции особенностей его развития);
- информирования родителей (законных представителей) и общественности относительно целей ДОУ.

Проведенный мониторинг показал стабильные результаты освоения детьми программного материала, которые достигались за счет профессионального потенциала педагогов, коллективного целеполагания.

Программный материал освоен детьми всех возрастных групп на допустимом и оптимальном уровне. По итогам мониторинга дети показали положительный результат освоения в диапазоне от 57% до 95% (в зависимости от раздела программы и возрастной группы).

3.2. Анализ реализации дополнительного образования

Дополнительное образование предоставляется с целью всестороннего удовлетворения образовательных потребностей обучающихся (воспитанников) и их родителей (законных представителей).

На базе дошкольного образовательного учреждения организованы дополнительные платные образовательные услуги; занятия осуществляются на договорной основе. Дополнительное образование в ДОУ реализуется по дополнительным общеразвивающим программам различной направленности.

Программы дополнительного образования разработаны в соответствии с:

- Федеральным законом РФ от 29 декабря 2012 года № 273-ФЗ «Об образовании в Российской Федерации»;
- Федеральным законом от 31 июля 2020 года № 304-ФЗ «О внесении изменений в Федеральный закон «Об образовании в Российской Федерации» по вопросам воспитания обучающихся»;

- Приказом Министерства просвещения Российской Федерации от 9 ноября 2018 года № 196 «Об утверждении Порядка организации и осуществления образовательной деятельности по дополнительным общеобразовательным программам»;
- «Санитарно-эпидемиологические требования к организациям воспитания и обучения, отдыха и оздоровления детей и молодежи», утвержденных постановлением Главного государственного санитарного врача Российской Федерации от 28 сентября 2020 г. № 28 «Об утверждении санитарных правил СП 2.4.3648-20»;
- Распоряжением Правительства РФ от 04.09.2014 № 1726-р «Об утверждении Концепции развития дополнительного образования детей»;
- Национальным проектом «Образование» (утвержден Президиумом Совета при Президенте РФ по стратегическому развитию и национальным проектам (протокол от 24.12.2018 г. № 16);
- Целевой моделью развития региональной системы дополнительного образования детей (приказ Министерства просвещения РФ от 3 сентября 2019 г. № 467);
- Уставом Муниципального бюджетного дошкольного образовательного учреждения детского сада № 59 г. Пензы «Росинка»;
- «Положение о дополнительной общеразвивающей программе МБДОУ детского сада № 59 г. Пензы «Росинка».

В 2021-2022 уч. году в детском саду реализовывались следующие дополнительные общеразвивающие программы:

- | | | |
|--|-----------|------------------------------------|
| – Дополнительная общеразвивающая направленности «Ступеньки развития». | программа | социально-педагогической |
| – Дополнительная общеразвивающая направленности «Букварик». | программа | социально-педагогической |
| – Дополнительная общеразвивающая направленности «Развивайка». | программа | социально-педагогической |
| – Дополнительная общеразвивающая направленности «Веселый язычок». | программа | социально-педагогической |
| – Дополнительная общеразвивающая направленности «Звездочка» (хореография). | программа | социально-педагогической |
| – Дополнительная общеразвивающая направленности «Капельки» (вокальный). | программа | социально-педагогической |
| – Дополнительная общеразвивающая направленности «Капельки» (оркестр). | программа | социально-педагогической |
| – Дополнительная общеразвивающая направленности «Кисточка». | программа | социально-педагогической |
| – Дополнительная общеразвивающая направленности «Логоритмика». | программа | социально-педагогической |
| – Дополнительная общеразвивающая направленности «Тип-Топ». | программа | физкультурно-оздоровительной |
| – Дополнительная общеразвивающая направленности «Робототехника». | программа | технической направленности |
| – Дополнительная общеразвивающая направленности «Ментальная арифметика» | программа | естественно-научной направленности |

Реализуя дополнительное образование, детский сад решает следующие задачи:

- Создание спектра и рынка образовательных услуг.
- Удовлетворение потребностей детей в занятиях по интересам.
- Повышение педагогического мастерства педагогов и специалистов.
- Повышение качества образовательных услуг детского сада.

- Повышение престижа дошкольного образовательного учреждения в микрорайоне.

В процессе работы вышеперечисленных образовательных услуг педагоги руководствуются принципами личностно-ориентированной модели взаимодействия, предполагающей уделять главное внимание раскрытию индивидуальных способностей, творческих начал личности. Не оставляют без внимания и процесс межличностных взаимоотношений, что обеспечивает социально-коммуникативное развитие детей. Занятия проводятся с учетом индивидуальных особенностей и интересов детей, к участию по мере необходимости привлекаются родители. Вся дополнительная образовательная деятельность построена на использовании разных видов детской деятельности: игровой, коммуникативной, художественной, продуктивной и т.д.

4. Оценка организации воспитательно-образовательного процесса

Содержание образовательной работы в ДОУ соответствует требованиям социального заказа (родителей), обеспечивает обогащенное развитие детей за счет реализации в ДОУ Основной образовательной программы детского сада и Основной адаптированной образовательной программы для детей с ТНР (ОНР I, II, III уровней) в группах компенсирующей направленности.

Педагогический процесс имеет развивающий и корригирующий характер; собран коллектив единомышленников из числа профессионально подготовленных специалистов, осуществляется подготовка кадров, создан благоприятный социально-психологический климат в коллективе, отношения между администрацией и коллективом строятся на основе сотрудничества.

Образовательная деятельность строится с учетом гендерных различий, возрастных и индивидуальных особенностями детей, психического и физического развития. Планируя и осуществляя образовательный процесс, педагогический коллектив опирается на нормативные документы: Федеральный закон РФ от 29 декабря 2012 года № 273-ФЗ «Об образовании в Российской Федерации»; Санитарные правила СП 2.4.3648-20 «Санитарно-эпидемиологические требования к организациям воспитания и обучения, отдыха и оздоровления детей и молодежи», утвержденных постановлением Главного государственного санитарного врача Российской Федерации от 28 сентября 2020 г. № 28; Санитарные правила и нормы СанПиН 1.2.3685-21 «Гигиенические нормативы и требования к обеспечению безопасности и (или) безвредности для человека факторов среды обитания», утвержденных постановлением Главного государственного санитарного врача РФ от 28.01.2021 г. № 2; Приказ Минобрнауки РФ от 17.10.2013 г. №1155 «Об утверждении федерального государственного образовательного стандарта дошкольного образования».

Образовательный процесс в ДОУ строится на основе режима дня, который включает в себя необходимые режимные моменты и устанавливает распорядок бодрствования и сна, приема пищи, гигиенических и оздоровительных процедур, организацию непрерывной образовательной деятельности, совместной деятельности, прогулок и самостоятельной деятельности воспитанников.

Максимально допустимый объем образовательной нагрузки в первой половине дня соответствует СанПиН 1.2.3685-21 от 28.01.2021 г. № 2: ранний возраст-20 мин., младшая группа- 30 мин., средняя группа – 40 мин., старшая группа- 50 мин., подготовительная к школе группа - 75 мин. В середине времени, отведенного на непрерывную образовательную деятельность и занятия, проводятся физкультурные минутки. Перерывы между периодами непрерывной образовательной деятельности – не менее 10 минут.

Использование современных педагогических технологий в дошкольном образовании как одного из методов интегративного обучения дошкольников, позволило значительно повысить самостоятельную активность детей, развивать творческое мышление, умение детей самостоятельно, разными способами находить информацию об интересующем

предмете или явлении и использовать эти знания для создания новых объектов действительности.

Образовательные программы реализуются согласно годовому планированию, режиму дня, годовому календарному графику объема образовательной нагрузки, объему времени, необходимого для организации деятельности воспитанников на реализацию и освоение Программ, расписанию непрерывной образовательной деятельности (НОД).

При составлении плана образовательной деятельности учтены предельно допустимые нормы учебной нагрузки, изложенные в СанПиН 1.2.3685-21 от 28.01.2021 г. № 2. Воспитательно-образовательный процесс реализуется в адекватных дошкольному возрасту формах работы с детьми с учетом требований ФГОС ДО. Образовательная деятельность осуществляется в процессе организации различных видов детской деятельности, организованной образовательной деятельности, осуществляемой в ходе режимных моментов, самостоятельной деятельности, взаимодействия с семьями обучающихся.

В дошкольном учреждении функционирует 2 группы компенсирующей направленности для детей с тяжелыми нарушениями речи. Учителями-логопедами проводятся фронтальные, подгрупповые и индивидуальные занятия. Учитель-логопед работает в тесном сотрудничестве с воспитателями, музыкальными работниками, инструктором по физической культуре, медицинским работником и родителями обучающихся, направляют и координируют их деятельность. Для родителей и педагогов проводятся консультации, открытые занятия и мастер-классы.

В ДОУ работает психолого-педагогический консилиум, который отслеживает динамику развития детей, выявляет детей с патологией развития и обеспечивает психолого-педагогическое сопровождение этих детей.

Всестороннее развитие воспитанников ДОУ обеспечивается в том числе, через созданную предметно-пространственную развивающую среду, которая инициирует познавательную и творческую активность детей, предоставляет ребенку свободу выбора форм активности, обеспечивает содержание разных форм детской деятельности, безопасна и комфорта, соответствует интересам, потребностям и возможностям каждого ребенка, обеспечивает гармоничное отношение ребенка с окружающим миром.

Взаимодействие с родителями коллектив ДОУ строит на принципе сотрудничества с учетом дифференцированного подхода, знания микроклимата семьи, учета запросов родителей (законных представителей), степени заинтересованности деятельностью дошкольного учреждения в целях повышения культуры педагогической грамотности семьи. Обеспечивается психолого-педагогическая поддержка семьи и повышение компетентности родителей (законных представителей) в вопросах развития, образования, охраны и укрепления здоровья детей.

В течение года в детском саду велась планомерная и систематическая работа по взаимодействию с родителями обучающихся. В ДОУ проводилась просветительско-консультативная работа с родителями воспитанников в различных формах (родительские собрания, консультации (групповые, индивидуальные, дифференцированные), оформление наглядной информации (стенды, памятки, буклеты, газеты и др.), праздники и досуги, мастер-классы, лектории, выставки, конкурсы, фотовыставки, фоторепортажи, экологическая акция, день открытых дверей, чаты в соцсетях).

Вывод: Воспитательно-образовательный процесс в ДОУ соответствует требованиям, предъявляемым законодательством к дошкольному образованию и направлен на сохранение и укрепление физического и психоэмоционального здоровья детей, предоставления равных возможностей для полноценного развития каждого обучающегося.

5. Оценка кадрового обеспечения

Образовательный процесс осуществляют 46 педагогов. Анализ кадрового состава педагогов осуществляется по следующим признакам: образовательный ценз, стаж работы в должности, квалификационная категория. Данные отражены в таблице.

Должность	Количество	Образование				Стаж работы						Аттестация			
		Неполное высшее	Неполное среднее специальное	Высшее	Среднее специальное	До 5 лет	До 10 лет	До 15 лет	До 20 лет	До 25 лет	Свыше 25 лет	Не аттестованы	Соответствие занимаемой	I	Высшая
Заведующий	1	-	-	1 / 100 %	-	-	-	-	-	-	1 / 100 %	-	1 / 100 %	-	-
Заместитель заведующего	2	-	-	2 / 100 %	-	-	-	-	2 / 100 %	-	-	-	2 / 100 %	-	-
Воспитатель	38	-	-	23 / 61%	15 / 39%	7 / 18%	4 / 11 %	6 / 16 %	3 / 8%	5 / 13 %	13 / 34%	3 / 8%	7 / 19%	18 / 47 %	10 / 26 %
Учитель - логопед	2	-	-	2 / 100 %	-	-	1 / 100 %	-	1 / 100 %	-	-	-	-	1 / 100 %	1 / 100 %
Муз. руководитель	4	-	-	3 / 75%	1 / 25%	-	1 / 25 %	2 / 50 %	-	-	1 / 25%	1 / 25 %	-	2 / 50 %	1 / 25 %

Инструктор по физ-ре	1	-	-	1 / 100 %	-	-	-	-	-	-	1 / 100 %	-	-	1 / 100 %	-
----------------------	---	---	---	-----------	---	---	---	---	---	---	-----------	---	---	-----------	---

Повышение квалификации педагогов

Наименование курсов, семинаров (кто проводит)	2021 – 2022 уч. год, количество педагогов
Курсы при ГАОУ ДПО «Пензенский институт развития образования»	
Обновлённые подходы к педагогической практике работы с детьми младенческого и раннего возраста на основе ФГОС ДО	3
Современные подходы к музыкальному развитию дошкольников в свете ФГОС ДО	2
ФГОС ДО: современные подходы к развитию ребёнка	3
Современный образовательный менеджмент в условиях ФГОС дошкольного образования	1
Организация инклюзивного образования детей дошкольного возраста	1
Модель повышения дошкольного образования в условиях ФГОС ДО	2
ИТОГО:	12

За прошедший учебный год:

- 2 воспитателя аттестованы на первую квалификационную категорию;
- 1 воспитатель аттестован на высшую квалификационную категорию.

2 педагога награждены благодарностью Управления образования города Пензы.

В следующем учебном году на прохождение аттестации будет подано 12 заявлений по должности «воспитатель» и 1 заявление по должности «музыкальный руководитель».

В ДОУ имеется план повышения квалификации педагогов. Для педагогов организуются педагогические советы, семинары-практикумы, мастер-классы, консультации, круглые столы, областные и городские консультации и т.д. для вовлечения и активизации в педагогический процесс ДОУ.

По итогам учебного года педагогические коллективы характеризуются стабильностью, работоспособностью, стремлением к повышению квалификации и педагогического мастерства.

Педагоги активно участвуют в методической работе учреждения, большинство из них выступают с докладами по новинкам педагогической литературы и обзору профессиональных журналов. Все педагоги занимаются самообразованием, принимают участие в обучающих вебинарах, конкурсах и олимпиадах различного уровня.

Одна из основных задач ДОУ - повышение профессионального мастерства педагогов в соответствии со стандартом педагога. В МБДОУ созданы оптимальные условия для профессионального роста педагогов, основанные на принципах плановости, доступности, наглядности, стабилизации и поисков методов, средств повышения педагогического мастерства.

6. Оценка учебно-методического обеспечения

Воспитание, образование и развитие детей в детском саду осуществляется по Основной образовательной программе МБДОУ детского сада № 59 г. Пензы, которая охватывает все основные компоненты жизнедеятельности детей с учётом приоритетности видов детской деятельности в каждом возрастном периоде.

Анализ программно-методического обеспечения показал, что обеспеченность методической литературой и пособиями по программе, методиками, ТСО и другим оборудованием в соответствии с реализуемой в ДОУ программой и ФГОС ДО составляет 88%. Методическая литература, наглядный и дидактический материалы, оборудование пополняются и обновляются.

Содержание методических рекомендаций и разработок, используемых в ДОУ, обеспечивает хороший уровень развития детей в различных сферах познания. Методы и приемы обучения, предусмотренные ими, стимулируют познавательную активность детей, поиск нестандартных решений, развитие воображения и творческих способностей, способствует охране и укреплению здоровья детей.

Программно-методическое обеспечение и наглядно-дидактические пособия методического кабинета представлены методическими рекомендациями, пособиями по работе с детьми раннего и дошкольного возраста, настольно-печатными играми, игрушками, наглядным материалом.

Ежегодно оформляется подписка периодических изданий (электронная) по дошкольному образованию.

7. Оценка библиотечно-информационного обеспечения.

В детском саду имеется необходимая детская художественная и познавательная литература (книги, журналы, хрестоматии, энциклопедии). В течение года пополняли библиотеку методическими пособиями, новинками методической литературы.

Учреждение укомплектовано современным информационно-техническим оборудованием: компьютеры (с выходом в Интернет, с электронной почтой), ноутбуки, МФУ, мультимедийная установка, фотоаппарат, музыкальное оборудование, интерактивные панели.

С целью взаимодействия между участниками воспитательно-образовательного процесса (педагоги, родители, дети), создан сайт ДОУ, в соответствии с Правилами размещения на официальном сайте образовательной организации в информационно-телекоммуникационной сети «Интернет» и обновлении информации об образовательной организации.

С целью осуществления взаимодействия ДОУ с органами, осуществляющими управление в сфере образования, с другими учреждениями и организациями, подключен Интернет, активно используется электронная почта, сайт. Ведется работа в электронной системе образования. Ведутся аккаунты в соцсетях: ВКонтакте, Телеграмм.

Педагоги принимают участие во всероссийских интернет-вебинарах, конкурсах, размещают методические материалы.

Информационное обеспечение существенно облегчает процесс документооборота, составления отчетов, документов по различным видам деятельности ДОУ, проведения самообследования, самоанализа, делает образовательный процесс более содержательным, интересным, позволяет использовать современные формы организации взаимодействия педагогов с детьми, родителями (законными представителями).

Методическое обеспечение при использовании ИКТ направлено на оказание методической поддержки педагогам, развитие их творческого потенциала. В ДОУ имеются квалифицированные кадры, организующие информационное пространство. Для этого в ДОУ созданы необходимые условия.

8. Оценка материально-технической базы.

МБДОУ детский сад № 59 г. Пензы

Детский сад находится в отдельно стоящем двухэтажном здании. Здание оборудовано системами холодного и горячего водоснабжения, канализацией. Отопление и вентиляция здания образовательного учреждения оборудованы в соответствии с санитарно-эпидемиологическими правилами и нормативами. Материально-технические условия, созданные в учреждении, соответствуют требованиям безопасности. В ДОУ имеется система видеонаблюдения (8 видеокамер внутренних, монитор 8 видеокамер наружных). Здание детского сада оборудовано современной пожарно-охранной сигнализацией и тревожной кнопкой, что позволяет оперативно вызвать наряд охраны в случае чрезвычайной ситуации. Обеспечение условий безопасности в ДОУ выполняется согласно локальным нормативно-правовым документам. Имеются планы эвакуации. Территория по всему периметру ограждена забором.

Структурными компонентами ДОУ являются:

- групповые помещения (групповая комната, спальня, туалетная комната, коридор) – 13;
- музыкальный зал – 1;
- спортивный зал – 1;
- медицинский блок - 1 (кабинет, процедурная, изолятор);
- кабинеты: заведующего, заместителя заведующего, 2 кабинета учителя-логопеда, бухгалтерия, 2 кабинета для дополнительных занятий.
- прачечная;
- пищеблок.

На территории детского сада располагается:

- 13 прогулочных участков для детей,
- спортивная площадка,
- огород;
- клумба,
- цветники.

Филиал МБДОУ детского сада № 59 г. Пензы

Детский сад находится в отдельно стоящем трехэтажном здании. Здание оборудовано системами холодного и горячего водоснабжения, канализацией. Отопление и вентиляция здания образовательного учреждения оборудованы в соответствии с санитарно-эпидемиологическими правилами и нормативами. Материально-технические условия, созданные в учреждении, соответствуют требованиям безопасности. В ДОУ имеется система видеонаблюдения (6 видеокамер внутренних, монитор 8 видеокамер наружных). Здание детского сада оборудовано современной пожарно-охранной сигнализацией и тревожной кнопкой, что позволяет оперативно вызвать наряд охраны в случае чрезвычайной ситуации. Обеспечение условий безопасности в ДОУ выполняется согласно локальным нормативно-правовым документам. Имеются планы эвакуации. Территория по всему периметру ограждена забором.

Структурными компонентами ДОУ являются:

- групповые помещения (групповая комната, туалетная комната, коридор) – 5;
- музыкально-спортивный зал – 1;
- медицинский блок - 1 (кабинет, процедурная, изолятор);
- кабинеты: заместителя заведующего, 1 кабинет учителя-логопеда, кабинет для дополнительных занятий.
- прачечная;
- пищеблок.

На территории детского сада располагается:

- 5 прогулочных участков для детей,
- спортивная площадка,
- цветники.

Созданная в детском саду развивающая предметно-пространственная среда (РППС), соответствует современным требованиям, способствующим оздоровлению и укреплению здоровья, отвечает интересам и потребностям детей, способствует всестороннему развитию, обеспечивает их психическое и эмоциональное благополучие, содержит условия для формирования у детей эстетического отношения к окружающему, интеллектуальных и художественно-творческих способностей. В каждой возрастной группе созданы условия для самостоятельного активного и целенаправленного действия детей во всех видах деятельности: игровой, двигательной, изобразительной, театрализованной, конструктивной, продуктивной и т.д. Расположение мебели, игрового и другого оборудования отвечает требованиям техники безопасности, санитарно-гигиеническим нормам, принципам функционального комфорта, позволяет детям свободно перемещаться.

Содержание РППС периодически изменяется, варьируется, постоянно обогащается с ориентацией на поддержание интереса детей, на обеспечение «зоны ближайшего развития», на индивидуальные возможности детей. Созданы хорошие условия для физического воспитания детей с наличием авторских пособий, спортивного и нестандартного оборудования.

РППС, не только создает благоприятные условия жизнедеятельности ребенка, она служит также непосредственным организатором деятельности детей. Эти задачи решаются в центрах детской активности. Их количество и наполняемость зависят от возраста детей, их интересов. Каждый центр активности имеет обязательный набор алгоритмов выполнения того или иного замысла ребенка.

РППС организуется по принципу небольших полузамкнутых микропространств, для того чтобы избежать скученности детей и способствовать играм подгруппами в 3-5 человек. Все материалы и игрушки располагаются так, чтобы не мешать свободному перемещению детей, создать условия для общения со сверстниками. Имеются «уголки уединения», где ребенок может отойти от общения, подумать, помечтать.

Финансово-хозяйственная деятельность учреждения осуществлялась в соответствии с планом финансово-хозяйственной деятельности и муниципальным заданием.

Медицинское обеспечение ДОО, сохранение и укрепление здоровья воспитанников

Медицинское обслуживание детей обеспечивается ежедневно медсестрой, и врачом-педиатром 1 раз в неделю. Медсестра наряду с администрацией и педагогическим коллективом несет ответственность за проведение лечебно-профилактических мероприятий, соблюдение санитарно-гигиенических норм, режима и качества питания воспитанников.

В детском саду имеется медицинский блок, который по составу помещений и их площади соответствует санитарным правилам. Сюда входит: процедурный кабинет, изолятор, кабинет медсестры, санузел.

Получена лицензия МБДОУ детским садом № 59 г. Пензы на осуществление медицинской деятельности № ЛО-58-01-001865 от 15.11.2016 года.

Получена лицензия Филиалом МБДОУ детского сада № 59 г. Пензы на осуществление медицинской деятельности № ЛО-58-01-002484 от 28.12.2020 года.

В 2016 году заключен договор с ГБУЗ «Городская детская поликлиника» от 16.10.2020 года на медицинское обслуживание, которое включает в себя ежегодные профилактические осмотры врачом-педиатром с привлечением специалистов и проведение профилактических прививок после осмотра врача-педиатра.

Анализируя посещаемость за год, можно сделать вывод, что на снижение фактической посещаемости повлияло:

- адаптационный период;
- сезонные эпидемии;
- коронавирусная инфекция;
- домашний режим (по рекомендации врача);
- не соответствие температурного режима в межсезонные периоды (отсутствие отопления).

Большинство поступивших в учреждение детей соматически ослаблены. Структура заболеваемости в динамике за период 2019-2022 г.г. представлена инфекционными заболеваниями и обусловлена группой острых респираторных инфекций и коронавирусной инфекцией. Также заболеваемость объясняется социальными факторами, неблагоприятной экологией, сезонными эпидемиями, перекрестным инфицированием, боязнью некоторых родителей закалывающих процедур и профилактических мероприятий дома, а также отказ от вакцинации против гриппа.

В ДОУ по данному направлению ведется работа:

- в практику ДОУ продолжает внедряться разработанная модель оздоровительной работы для каждой возрастной группы (закаливание, прогулки, витаминизация третьего блюда и т.д.);
- ведутся паспорта здоровья, в которых отслеживаются отклонения здоровья детей;
- проводятся профилактические мероприятия против коронавирусной инфекции, соблюдается режим текущей дезинфекции по противовирусному режиму во всем ДОУ;
- 3 раза в неделю производится осмотр педиатром, который делает соответствующие назначения.

Ежемесячно медицинскими сестрами проводится анализ посещаемости и заболеваемости детей. Результаты анализа и возможные причины заболеваний обсуждаются на производственных планерках с воспитателями, принимаются меры по устранению выявленных причин заболеваемости, зависящих от дошкольного учреждения, вносятся корректировки по физкультурно-оздоровительной работе.

Общее санитарно-гигиеническое состояние детского сада соответствует требованиям Госсанэпиднадзора: питьевой, световой и воздушные режимы поддерживаются в норме. За 2022 год травматизма не было.

Распределение детей по группам здоровья в рамках каждого возрастного периода в Основном ДОУ

№ п/п	Возраст	I группа			II группа			III группа			IV группа		
		2019 - 2020 учебный год	2020 - 2021 учебный год	2021 - 2022 учебный год	2019 - 2020 учебный год	2020 - 2021 учебный год	2021 - 2022 учебный год	2019 - 2020 учебный год	2020 - 2021 учебный год	2021 - 2022 учебный год	2019 - 2020 учебный год	2020 - 2021 учебный год	2021 - 2022 учебный год
1.	Ранний	40	16	14	31	25	21	5	4	2	-	-	-
2.	Младший дошкольный	76	63	50	146	78	60	12	5	4	2	3	-
3.	Старший дошкольный	65	50	45	135	133	120	10	6	5	3	-	3

ИТОГО	181/ 34%	129/ 33%	109/ 34%	312/ 60%	236 /62 %	201/ 62%	27/ 5%	15/4 %	11/ 3%	5/ 1%	3/ 1%	3/ 1%
-------	-------------	-------------	-------------	-------------	-----------------	-------------	-----------	-----------	-----------	----------	----------	----------

*Распределение детей по группам здоровья в рамках каждого возрастного периода в
Филиале ДОУ*

№ п/п	Возраст	I группа			II группа			III группа			IV группа		
		2019 - 2020 учебный год	2020 - 2021 учебный год	2021 - 2022 учебный год	2019 - 2020 учебный год	2020 - 2021 учебный год	2021 - 2022 учебный год	2019 - 2020 учебный год	2020 - 2021 учебный год	2021 - 2022 учебный год	2019 - 2020 учебный год	2020 - 2021 учебный год	2021 - 2022 учебный год
1.	Ранний	8	15	16	11	6	5	2	-	-	-	-	-
2.	Младший дошкольный	31	18	26	24	39	38	4	6	1	-	1	1
3.	Старший дошкольный	17	20	21	27	29	35	1	5	4	1	2	4
ИТОГО		56/ 44%	53/ 37%	63/ 42%	62/ 49%	74/ 53 %	78/ 52%	7/ 6%	11/ 8%	5/ 3%	1/ 1%	3/ 2%	5/ 3%

Динамика показателей здоровья детей обеспечивается показателями физического развития, распределением по группам здоровья, уровнем физической подготовленности.

Анализируя состояние здоровья детей, мы обратили внимание на то, что при поступлении в ДОУ уменьшилось количество детей с первой группой здоровья, с каждым годом увеличивается количество детей с ослабленным здоровьем. Коллектив уделяет большое внимание данной проблеме. Проводятся различные мероприятия: закаливание, профилактические мероприятия, различные корригирующие гимнастики и т.д.

В учреждении созданы оптимальные условия для охраны и укрепления здоровья детей, их физического и психического развития:

- питание осуществляется в соответствии с 10-дневным меню; проводится витаминотерапия 3-го блюда;
- профилактические мероприятия против коронавирусной инфекции;
- проведена частичная вакцинация детей против гриппа, соблюдаются сроки проведения профилактических прививок; сезонная профилактика простудных заболеваний;
- систематизирована оздоровительная работа с детьми (закаливание: воздушные и солнечные ванны, хождение по солевым дорожкам и т.д.);
- родители информируются об оздоровительной работе учреждения (стенды: анализ заболеваемости, план оздоровительной работы); проводится санитарно-просветительская работа;
- осуществляется осмотр врачами-специалистами с ДОУ, в соответствии с графиком мед. осмотров;
- в учреждение ежегодно осуществляется контроль за состоянием физического здоровья детей.

В соответствии с планом физкультурно-оздоровительной работы проводятся следующие мероприятия:

- утренняя гимнастика;
- организованная образовательная деятельность по физической культуре;
- закаливание детей в процессе умывания и мытья рук;
- гимнастика после дневного сна;
- полоскание зева водой комнатной температуры;
- прогулки на свежем воздухе;
- утренний фильтр;
- контроль за выполнением санитарно-эпидемиологического режима, проведением физкультурно-оздоровительных мероприятий;
- пропаганда ЗОЖ среди сотрудников и родителей;
- с детьми регулярно проводятся беседы, занятия и другие мероприятия по здоровому образу жизни и основам безопасности жизнедеятельности, что способствует осознанному и бережному отношению к своему здоровью.

Анализ питания

Организации питания в детском саду уделяется особое внимание, т.к. здоровье детей невозможно обеспечить без рационального питания. Контроль за качеством питания, разнообразием и витаминизацией блюд, закладкой продуктов питания, кулинарной обработкой, выходом блюд, вкусовыми качествами пищи, правильностью хранения и соблюдением сроков реализации продуктов питания осуществляет заведующий – Горшкова Т.А. Питание разнообразное, содержит оптимальное количество белков, жиров, углеводов, минеральных солей, витаминов. В рацион включены мясо, рыба, кисломолочные продукты, напитки, фрукты, овощи и т.д. Соблюдаются все санитарные требования к продуктам питания, их транспортировке, хранению, обработке, а также приготовлению и раздаче блюд.

Основными принципами организации рационального питания детей в ДООУ считаем обеспечение детского организма необходимыми продуктами для его нормального роста и развития, соблюдение определенного режима питания, выполнение установленных правил технологии приготовления блюд. В детском саду имеется 10-дневное меню, заверенное заведующей; картотека блюд.

Для ежедневного составления меню-раскладки имеются все необходимые таблицы:

- нормы питания с учётом возраста;
- потери пищевых продуктов при холодной и тепловой обработке;
- выход блюд;
- сроки и способы хранения продуктов.

Выполняются натуральные нормы по следующим продуктам: мясо кур, сахар, масло сливочное, масло растительное, хлеб, яйцо, крупы, рыба, картофель; приближены к норме фрукты, молоко, творог, сметана, сыр, овощи.

Проводился постоянный контроль за санитарным состоянием пищеблока, отбором суточной пробы, маркировкой посуды, условиями хранения, сроками реализации, доброкачественностью продуктов, их закладкой и обработкой, вкусовыми качествами.

Вывод: Рациональное питание – одно из основных звеньев в общем комплексе мероприятий по укреплению здоровья и профилактике заболеваний у детей дошкольного возраста, при этом особое значение уделяется полноценному питанию детей. В связи с этим питание детей организовано в соответствии с санитарно-гигиеническими требованиями по организации сбалансированного питания, которое отвечает возрастным физиологическим потребностям детского организма. При этом учитываются основные принципы рационального питания:

- обеспечение баланса;
- оптимальное соотношение белков, жиров, углеводов;

– соблюдение режима питания.

Калорийность выполняется. Проводится С-витаминация третьего блюда. Ежедневно во время приема пищи педагоги обращают внимание на аппетит детей, прививают культурно-гигиенические навыки.

9. Оценка функционирования внутренней системы качества образования

Основания внутренней системы оценки качества образования определяются требованиями Федерального закона от 29.12.2012 № 273-ФЗ «Об образовании в Российской Федерации» (с последующими изменениями); Приказа Минобрнауки России от 17.10.2013 № 1155 «Об утверждении федерального государственного образовательного стандарта дошкольного образования» (с последующими изменениями); Приказа Министерства просвещения РФ от 31 июля 2020 г. № 373 «Об утверждении Порядка организации и осуществления образовательной деятельности по основным общеобразовательным программам-образовательным программам дошкольного образования»; Постановления Правительства России от 05.08.2013 № 662 «Об осуществлении мониторинга системы образования»;

Система внутренней оценки качества образования предполагает оценивание качества условий образовательной деятельности, обеспечиваемых ДОУ, включая психолого-педагогические, кадровые, материально-технические, финансовые, информационно-методические, управление ДОУ и т. д. Процесс внутренней системы оценки качества образования регулируется внутренними локальными актами, проводится в соответствии с годовым планированием с использованием качественного методического обеспечения. Результаты оценивания качества образовательной деятельности используются для корректировки образовательного процесса, условий образовательной деятельности и повышения качества образования. Данные, полученные в результате контрольно-оценочных мероприятий, отражаются в отчёте о результатах самообследования, публичном докладе, других отчётных документах ДОУ.

Результаты внутренней оценки качества образования в ДОУ рассматриваются на Общем собрании работников, Педагогическом совете, рабочих совещаниях для анализа эффективности деятельности и определения перспектив развития ДОУ.

В ДОУ создана функциональная, соответствующая законодательным и нормативным требованиям внутренняя система оценки качества, позволяющая своевременно корректировать различные направления деятельности ДОУ.

Общий вывод:

Результаты самообследования деятельности ДОУ позволяют сделать вывод о том, что в ДОУ созданы условия для реализации Основной образовательной программы дошкольного образования в условиях реализации ФГОС ДО. Для совершенствования педагогического процесса необходимо: дальнейшее проектирование образовательного пространства ДОУ, непрерывное повышение уровня профессиональной компетентности педагогов.

Структура и механизм управления ДОО определяет его стабильное функционирование в соответствии с нормативными документами в сфере образования Российской Федерации.

10. Анализ показателей деятельности в основном ДОУ

<i>№ п/п</i>	<i>Показатели</i>	<i>Единица измерения</i>
1.	Образовательная деятельность	
1.1	Общая численность воспитанников, осваивающих	324 человека

	образовательную программу дошкольного образования, в том числе:	
1.1.1	В режиме полного дня (8-12 часов)	324 человека
1.1.2	В режиме кратковременного пребывания (3-5 часов)	0 человек
1.1.3	В семейной дошкольной группе	0 человек
1.1.4	В форме семейного образования с психолого-педагогическим сопровождением на базе дошкольной образовательной организации	0 человек
1.2	Общая численность воспитанников в возрасте до 3 лет	50 человек/15%
1.3	Общая численность воспитанников в возрасте от 3 до 8 лет	274 человека/85%
1.4	Численность/удельный вес численности воспитанников в общей численности воспитанников, получающих услуги присмотра и ухода:	
1.4.1	В режиме полного дня (8-12 часов)	324 человека/ 100%
1.4.2	В режиме продленного дня (12-14 часов)	0 человек
1.4.3	В режиме круглосуточного пребывания	0 человек
1.5	Численность/удельный вес численности воспитанников с ограниченными возможностями здоровья в общей численности воспитанников, получающих услуги:	
1.5.1	По коррекции недостатков в физическом и (или) психическом развитии	0 человек
1.5.2	По освоению образовательной программы дошкольного образования	34 человека/ 11 %
1.5.3	По присмотру и уходу	34 человека/ 11 %
1.6	Средний показатель пропущенных дней при посещении дошкольной образовательной организации по болезни на одного воспитанника	28 дней
1.7	Общая численность педагогических работников, в том числе:	34 человека
1.7.1	Численность/удельный вес численности педагогических работников, имеющих высшее образование	0 человек
1.7.2	Численность/удельный вес численности педагогических работников, имеющих высшее образование педагогической направленности (профиля)	20 человек/ 59%
1.7.3	Численность/удельный вес численности педагогических работников, имеющих среднее профессиональное образование	0 человек
1.7.4	Численность/удельный вес численности педагогических работников, имеющих среднее профессиональное образование педагогической направленности (профиля)	14 человек/ 41%
1.8	Численность/удельный вес численности педагогических работников, которым по результатам аттестации присвоена квалификационная категория, в общей численности педагогических работников, в том числе:	
1.8.1	Высшая	11 человек/ 32%
1.8.2	Первая	17 человек/ 50%
1.9	Численность/удельный вес численности педагогических работников в общей численности педагогических работников, педагогический стаж работы которых	

	составляет:	
1.9.1	До 5 лет	4 человека/ 12%
1.9.2	Свыше 30 лет	4 человека/ 12%
1.10	Численность/удельный вес численности педагогических работников в общей численности педагогических работников в возрасте до 30 лет	5 человек/ 15%
1.11	Численность/удельный вес численности педагогических работников в общей численности педагогических работников в возрасте от 55 лет	9 человек/ 27%
1.12	Численность/удельный вес численности педагогических и административно-хозяйственных работников, прошедших за последние 5 лет повышение квалификации/профессиональную переподготовку по профилю педагогической деятельности или иной осуществляемой в образовательной организации деятельности, в общей численности педагогических и административно-хозяйственных работников	34 человека/ 100%
1.13	Численность/удельный вес численности педагогических и административно-хозяйственных работников, прошедших повышение квалификации по применению в образовательном процессе федеральных государственных образовательных стандартов в общей численности педагогических и административно-хозяйственных работников	34 человека/100%
1.14	Соотношение «педагогический работник/воспитанник» в дошкольной образовательной организации	34 человека/ 324 человека
1.15	Наличие в образовательной организации следующих педагогических работников:	
1.15.1	Музыкального руководителя	Да
1.15.2	Инструктора по физической культуре	Да
1.15.3	Учителя-логопеда	Да
1.15.4	Логопеда	Нет
1.15.5	Учителя-дефектолога	Нет
1.15.6	Педагога-психолога	Нет
2.	Инфраструктура	
2.1.	Общая площадь помещений, в которых осуществляется образовательная деятельность, в расчете на одного воспитанника	2,5 кв. м
2.2.	Площадь помещений для организации дополнительных видов (деятельность воспитанников)	175 кв. м / 64 кв. м
2.3.	Наличие физкультурного зала	Да
2.4.	Наличие музыкального зала	Да
2.5	Наличие прогулочных площадок, обеспечивающих физическую активность и разнообразную игровую деятельность воспитанников на прогулке	Да

Анализ показателей деятельности в Филиале

<i>№ п/п</i>	<i>Показатели</i>	<i>Единица измерения</i>
------------------	-------------------	------------------------------

1.	Образовательная деятельность	
1.1	Общая численность воспитанников, осваивающих образовательную программу дошкольного образования, в том числе:	151 человек
1.1.1	В режиме полного дня (8-12 часов)	151 человек
1.1.2	В режиме кратковременного пребывания (3-5 часов)	0 человек
1.1.3	В семейной дошкольной группе	0 человек
1.1.4	В форме семейного образования с психолого-педагогическим сопровождением на базе дошкольной образовательной организации	0 человек
1.2	Общая численность воспитанников в возрасте до 3 лет	22 человека/ 15%
1.3	Общая численность воспитанников в возрасте от 3 до 8 лет	129 человек/ 85%
1.4	Численность/удельный вес численности воспитанников в общей численности воспитанников, получающих услуги присмотра и ухода:	
1.4.1	В режиме полного дня (8-12 часов)	151 человек/ 100%
1.4.2	В режиме продленного дня (12-14 часов)	0 человек
1.4.3	В режиме круглосуточного пребывания	0 человек
1.5	Численность/удельный вес численности воспитанников с ограниченными возможностями здоровья в общей численности воспитанников, получающих услуги:	
1.5.1	По коррекции недостатков в физическом и (или) психическом развитии	0 человек
1.5.2	По освоению образовательной программы дошкольного образования	0 человек
1.5.3	По присмотру и уходу	0 человек
1.6	Средний показатель пропущенных дней при посещении дошкольной образовательной организации по болезни на одного воспитанника	26 дней
1.7	Общая численность педагогических работников, в том числе:	11 человек
1.7.1	Численность/удельный вес численности педагогических работников, имеющих высшее образование	3 человека/ 27%
1.7.2	Численность/удельный вес численности педагогических работников, имеющих высшее образование педагогической направленности (профиля)	6 человек/ 55%
1.7.3	Численность/удельный вес численности педагогических работников, имеющих среднее профессиональное образование	1 человек/ 9%
1.7.4	Численность/удельный вес численности педагогических работников, имеющих среднее профессиональное образование педагогической направленности (профиля)	1 человек/ 9 %
1.8	Численность/удельный вес численности педагогических работников, которым по результатам аттестации присвоена квалификационная категория, в общей численности педагогических работников, в том числе:	
1.8.1	Высшая	1 человек/ 9%
1.8.2	Первая	6 человек/ 55%
1.9	Численность/удельный вес численности педагогических работников в общей численности педагогических	

	работников, педагогический стаж работы которых составляет:	
1.9.1	До 5 лет	2 человека/ 18%
1.9.2	Свыше 30 лет	1 человек/ 9%
1.10	Численность/удельный вес численности педагогических работников в общей численности педагогических работников в возрасте до 30 лет	2 человека/ 18%
1.11	Численность/удельный вес численности педагогических работников в общей численности педагогических работников в возрасте от 55 лет	1 человек/ 9%
1.12	Численность/удельный вес численности педагогических и административно-хозяйственных работников, прошедших за последние 5 лет повышение квалификации/профессиональную переподготовку по профилю педагогической деятельности или иной осуществляемой в образовательной организации деятельности, в общей численности педагогических и административно-хозяйственных работников	11 человек/ 100%
1.13	Численность/удельный вес численности педагогических и административно-хозяйственных работников, прошедших повышение квалификации по применению в образовательном процессе федеральных государственных образовательных стандартов в общей численности педагогических и административно-хозяйственных работников	11 человек/ 100%
1.14	Соотношение «педагогический работник/воспитанник» в дошкольной образовательной организации	11 человек/ 151 человек
1.15	Наличие в образовательной организации следующих педагогических работников:	
1.15.1	Музыкального руководителя	Да
1.15.2	Инструктора по физической культуре	Да
1.15.3	Учителя-логопеда	Нет
1.15.4	Логопеда	Нет
1.15.5	Учителя-дефектолога	Нет
1.15.6	Педагога-психолога	Нет
2.	Инфраструктура	
2.1.	Общая площадь помещений, в которых осуществляется образовательная деятельность, в расчете на одного воспитанника	2,5 кв. м
2.2.	Площадь помещений для организации дополнительных видов (деятельность воспитанников)	64 кв. м
2.3.	Наличие физкультурного зала	Нет
2.4.	Наличие музыкального зала	Да
2.5	Наличие прогулочных площадок, обеспечивающих физическую активность и разнообразную игровую деятельность воспитанников на прогулке	Да